

Portretfotografie



Uitrusting en lokatie

- 1 Neem de juiste camera, lenzen en accessoires mee.
- 2 Zoek de juiste omgeving. Zoek zacht licht
- 3 Maak een plan wat wil ik maken en met welk licht
- 4 Stel je camera in.



Het model

- 1 Maak kennis met je model en stel je model gerust
- 2 Leg uit wat je bedoeling is
- 3 Zorg dat er geen afleiding is, focus
- 4 Zeg nooit: “dat was niet goed”
- 5 Laat tussendoor ook resultaten zien



de “shoot”

1. Stel scherp op de ogen
2. Fotografeer hun passie
3. Fotografeer op hoogte
4. Onderwerp uit het midden
5. Kom dichterbij of juist verder af.
6. Experimenteer



CAMERA, LENZEN ACCESSOIRES

- Spiegelreflex of systeemcamera
- Groothoek, standaard lens, telelens
- Lenzen met groot diafragma
- Statief
- Lichtbronnen zoals flitsers, softboxen, led-verlichting
- Kleurfilters voor flitsers
- Reflektiescherm
- Achtergrond

LENS KEUZE

- Groothoek Omgeving
 Karikatuur
- Standaard lens Groot diafragma
- Korte tele 70 – 105 mm meest gebruikte
 portretlens
- Telelens Voor vervaging achtergrond





17mm



100mm



300mm

LICHT EN LICHTBRON

- REMBRANDTVERLICHTING
- LUS/LOOPVERLICHTING
- PARAMOUNTVERLICHTING
- GLAMOURVERLICHTING
- TANGVERLICHTING



**Vlakke
verlichting**



**Spook
verlichting**



**Paramount
verlichting**



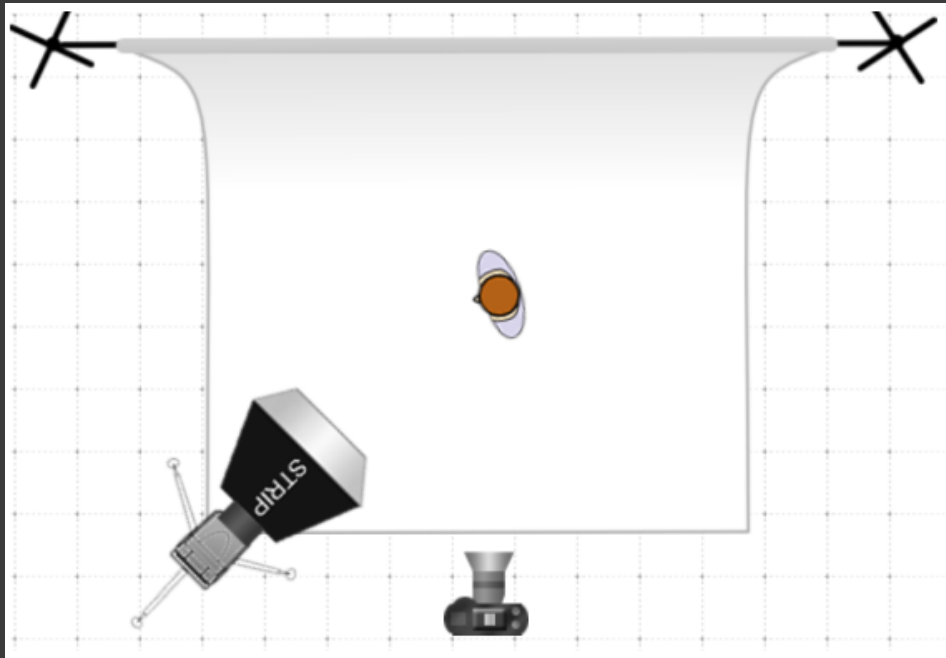
**Lus/Loop
verlichting**



**Rembrandt
verlichting**



**Gesplitste
verlichting**



- **REMBRANTVERLICHTING**

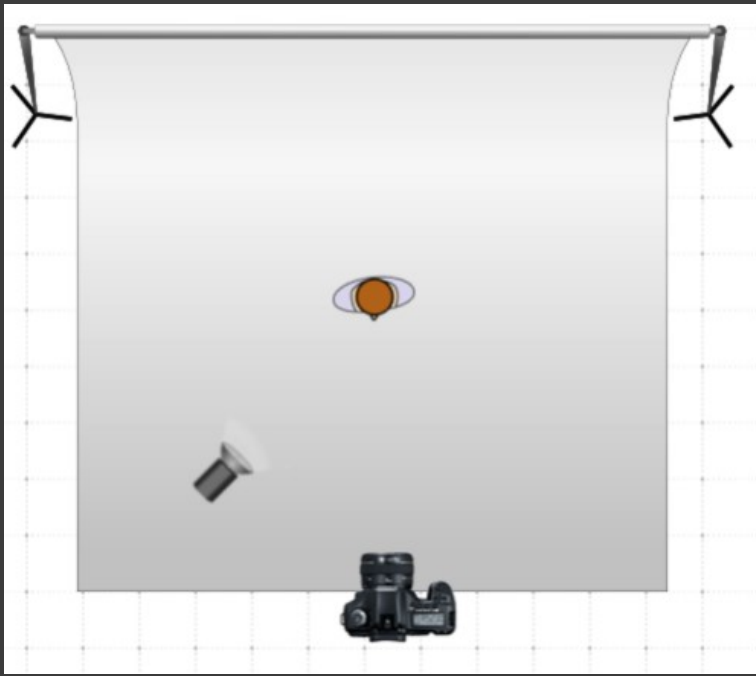
Er wordt een gedeelte van het gezicht uitgelicht.

Plaats lichtbron zo dat de schaduw van de neus doorloopt tot de mondhoek

Er ontstaat een driehoek van licht op de wang







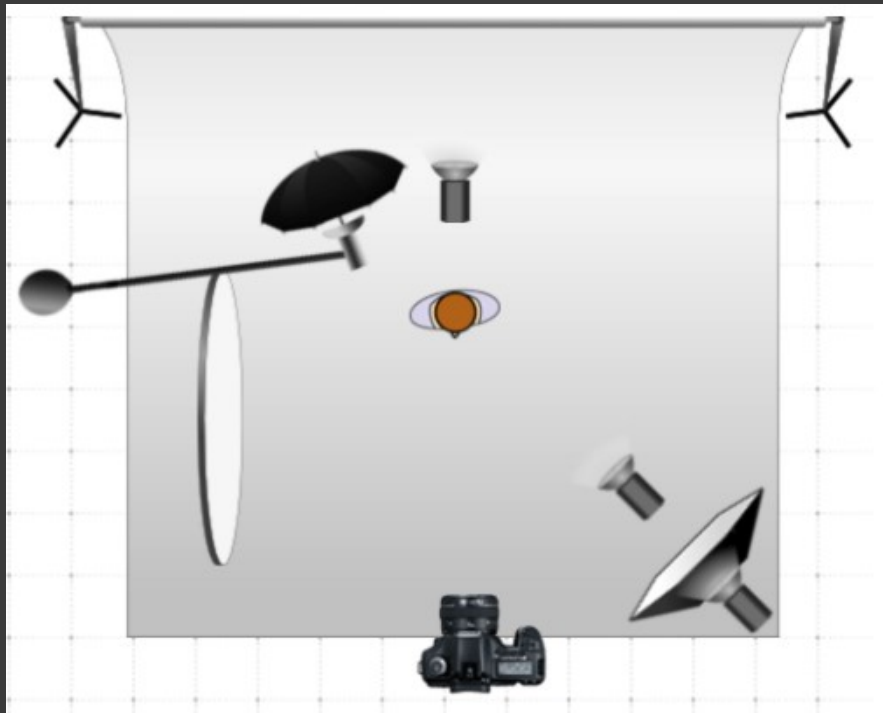
- **LUS/LOOPVERLICHTING**

Enkel licht van opzij

Geen duistere sfeer

Foto voegt emotie toe



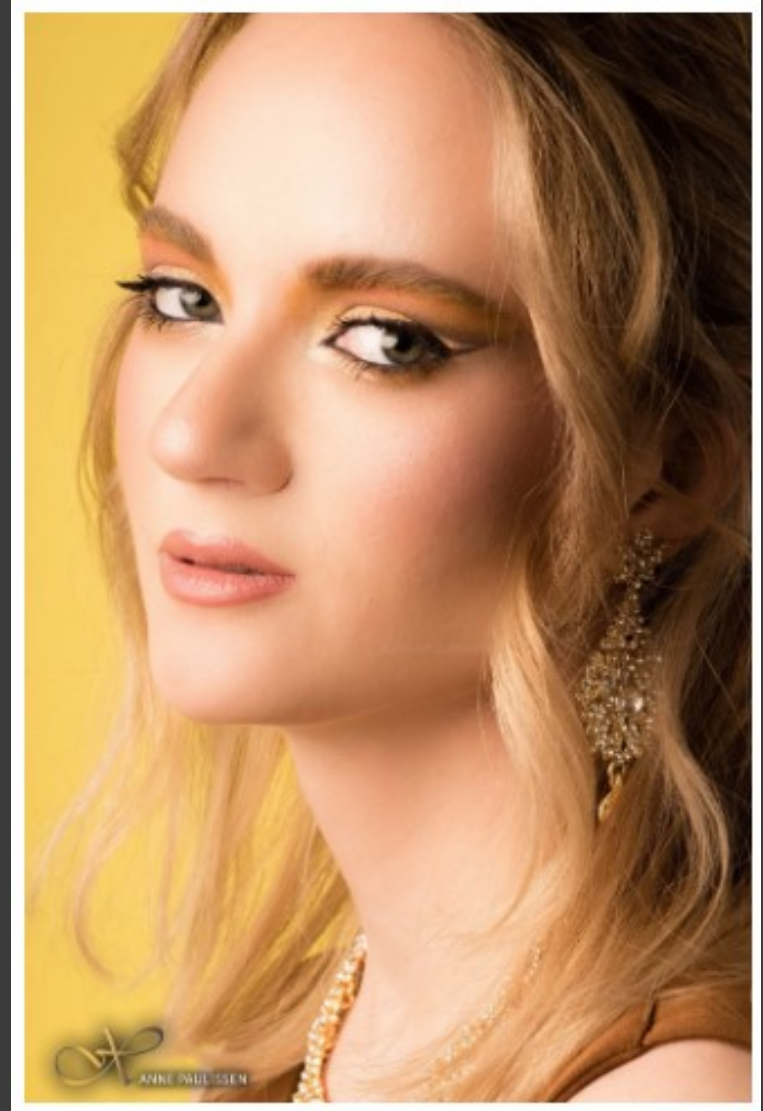


- **PARAMOUNTVERLICHTING**

Zacht licht. Geen direct licht op het model

Geen dramatische schaduwen

Achtergrond is ook verlicht. Dit voorkomt schaduwen





- **GLAMOURVERLICHTING**

De verlichting staat recht boven de camera. Kleine schaduw onder de neus (vlinder)

Hierdoor egale uitlichting

Weinig tot geen rimpels zichtbaar

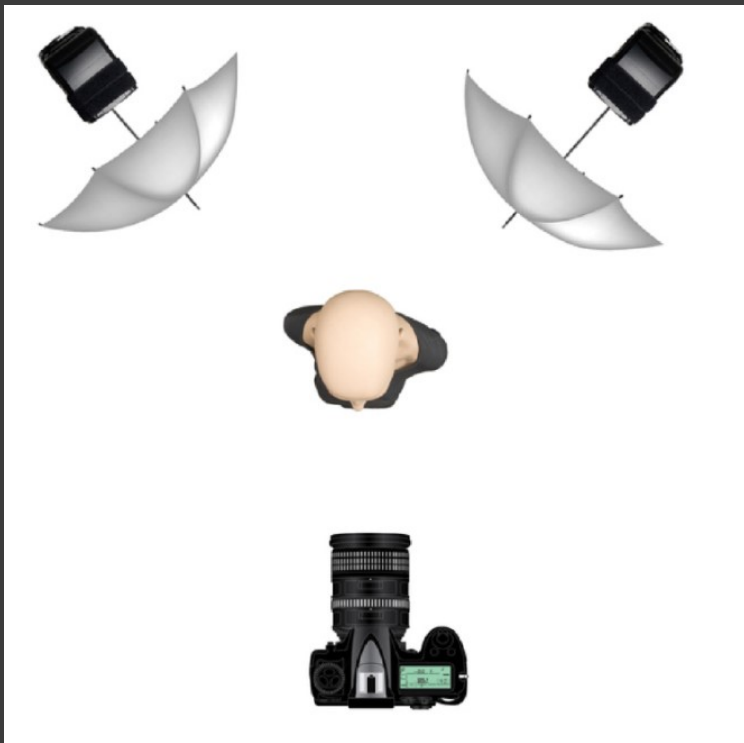


Foto: [Bram van Dal, bvdbv.zoom.nl](http://Bram.van.Dal_bvdbv.zoom.nl) - Canon EOS 5D II - ISO 100 - F 10 - 1/125 SEC - 109 MM

- **TANGVERLICHTING**

Hip

Voorkant gezicht loopt donker weg. Dit geeft diepte en een spooky sfeer

Contrast en structuur worden versterkt dus zeer geschikt in zwart wit

NATUURLIJK LICHT

In een studio heb je mogelijk alles bij de hand.
Bij natuurlijk licht moet je omgaan met de mogelijkheden.

Licht verandert qua kleur , intensiteit en richting.

Zacht verstrooid licht is het meest flatterend en het makkelijkst.

Bij een zeer zonnige dag zoek de schaduw



1 RAAMLICHT

Geen flitser nodig

Mooi afgebakende lichtbron

Zorg dat licht onder een kleine hoek op het gezicht valt

Vitrage zorgt voor zacht licht



RAAMLICHT

En raam aan de noordzijde geeft zacht en gelijkmatig licht



FOTORONO®



2 TEGENLICHT

Tegenlicht zorgt voor een prachtige hairline

Zorg voor voldoende licht op het gezicht. Voorkom schaduwen door een reflectie scherm te gebruiken.

Zachtjes inflitsen met een diffusor kan ook helpen

3 DE JUISTE LICHTINVAL

Zorg dat het licht onder 45 graden of hoger op het gezicht valt.

Je creëert dan een mooie schaduw die over het zicht loopt.

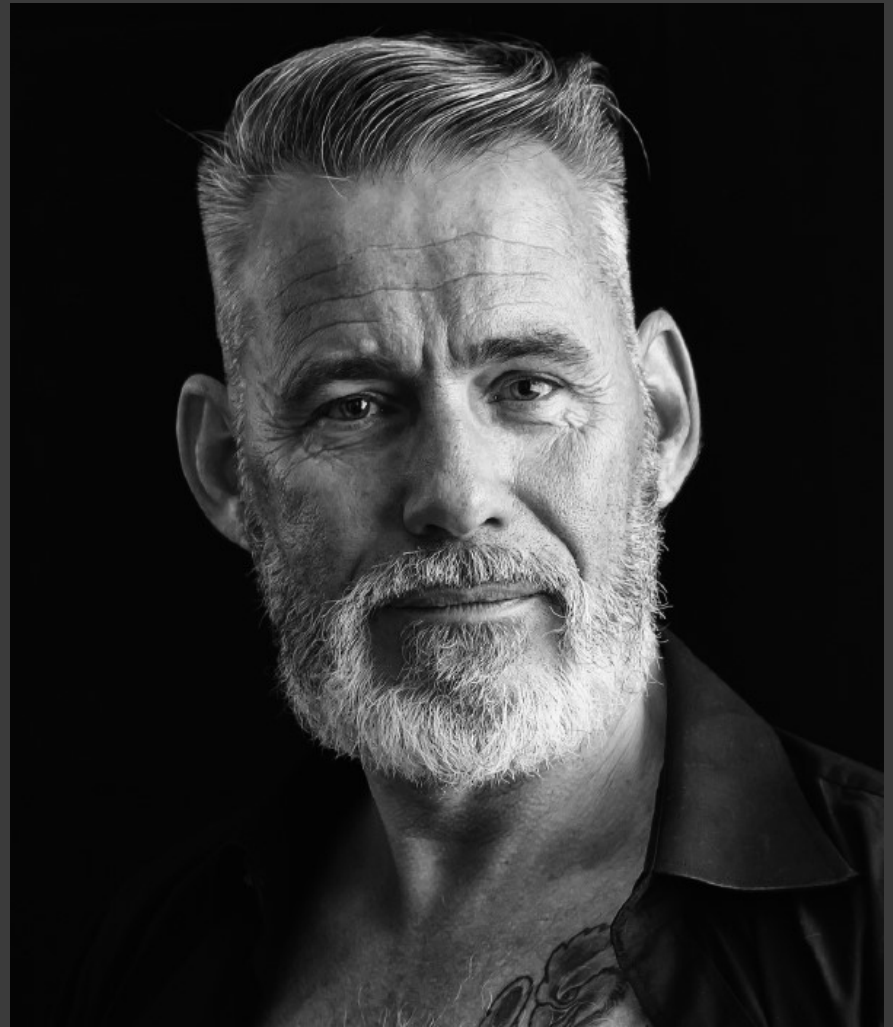
Gebruik een diffuse scherm om het licht te verzachten.



4 HARD ZONLICHT

De schaduwen zorgen voor tekeningen in het gezicht.

Bij te veel licht kan een reflectie scherm de schaduwen minder hard maken





5 GEBRUIK VAN LICHT

Het licht laten zien als aanvulling op het model

HDR fotografie om delen in het licht toch zichtbaar te maken

Invulflits of reflectie scherm kan helpen.



POSES

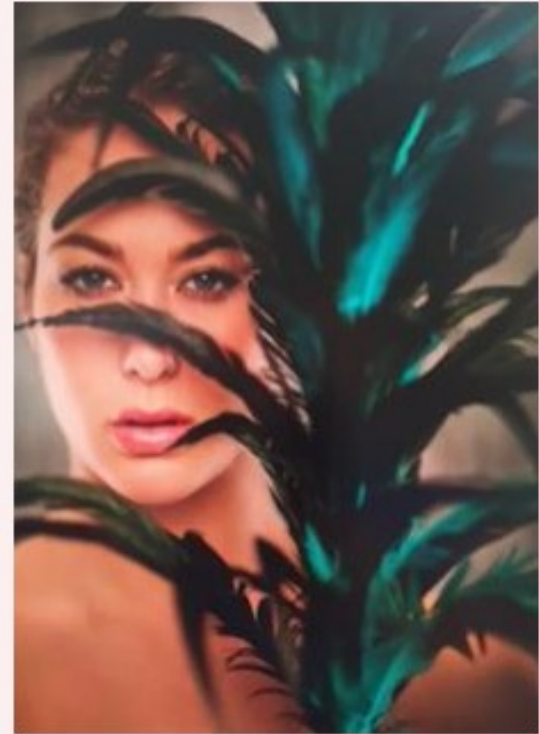
Houd rekening met.....

- binnen of buiten
- met publiek of zonder publiek
- met of zonder gebruik van attributen
- heeft het model een beetje lef of niet
- samengestelde foto met verschillende poses

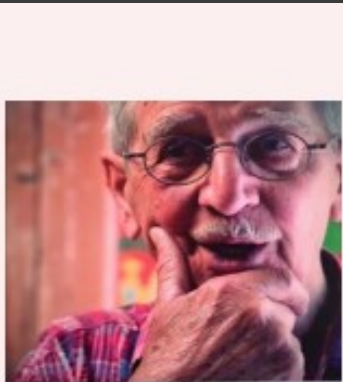
In de studio



“Gekke poses”



Diverse poses op lokatie



LET OP VERSCHILLENDE CAMERA-STANDPUNTEN

Passie



17. PORTRETFOTOGRAFIE - INSTELLINGEN

DE VOORBEREIDING



Zorg voor een snelle sluitertijd om beweging te bevroeren. Gebruik min. 1/125.

Verhoog indien nodig de ISO.



Gebruik een lens met een brandpuntafstand van 50mm of meer. Anders krijg je vertekening van bv. het gezicht. Ideaal is een brandpuntafstand tussen de 50 en 100 mm.



Het mooiste licht is daglicht. Plaats je model bij een raam of een deur. Vermijd direct zonlicht. Dit geeft harde schaduw en geknepen ogen.

PERSOON FOTOGRAFEREN



Scherpstellen: altijd op het oog dat het meest dichtbij de camera is.

Diafragma: F4 geeft voldoende scherpte van het gezicht. F2.8 kan ook, maar de scherpte verloopt snel.

Sta altijd net iets hoger dan je model. Door deze hoek (naar beneden fotograferen) komt het model slanker op de foto.

Tip: richt je op het model, niet op de techniek.

GROEPEN FOTOGRAFEREN



Scherpstellen: op de ogen van de persoon die in het midden van de groep staat.

Diafragma: gebruik bij twee personen F5.6 en bij een grotere groep F8 of F11. Hierdoor is alles goed scherp, zowel in de breedte als in de diepte.

Bij een grote groep, waarbij de personen achter elkaar staan, is het verstandig om iets hoger te gaan staan. Gebruik hiervoor bv. een trap. Iedereen is dan goed zichtbaar.

Tip: richt je op het model, niet op de techniek.

18. PORTRETFOTOGRAFIE - POSES

POSES DAMES



POSES MANNEN



POSES KOPPELS/GROEP

