

**AVOND- EN  
NACHTFOTOGRAFIE**

# VOORBEREIDING

- Overdag plek uitzoeken
- Wees op tijd
- Check de weersverwachting
- Hoe laat gaat de zon onder/ komt de zon op ?
- Let op lichtval

# Overdag

foto Bas Meelker





# Bij zonsopkomst en grondmist

foto Bas Meelker



# APPARATUUR

- Camera met lenzen

- Statief

- Volle batterij

- Zonnekap

- Ontspanner

- Filters

- Warme kleding

- Lichtbron

# CAMERA INSTELLINGEN

- M-stand
- Matrix lichtmeting
- ISO op 50 of 100
- Diafragma tussen f8 en f22
- Witbalans op vaste waarde

en verder:

- Ruisonderdrukking uit
- Live-view aan en beeld vergroten
- Scherpstellen handmatig
- Sluitertijd zelf instellen

# BEPALING SLUITERTIJD

- Bij weinig licht proefondervindelijk bepalen
- Histogram
- Contrast en belichting
- Extreme contrasten



# UIT DE HAND FOTOGRAFEREN

- Tot ca. 1/30 seconde (afh. van brandpunt lens)
- Hoge ISO-waarde (ruis!)
- Beweging wordt zichtbaar

Ruis is met de meeste foto-bewerkingsprogramma's goed terug te dringen

ISO100 0,8 sec f4,5 24 mm (x1,5)

- Onscherp.....



ISO 6400 1/250 sec f4,5 24mm (x1,5)

- Ruis is vooral in donkere gebieden zichtbaar; hier weggewerkt





# VOOR- EN NA BEWERKING RUIS



ISO6400 1/200 sec f4,5 24 mm (x1,5)

- Pas op voor overstraling van felle lichtbronnen





ISO6400 1/100sec f4,5 24mm (x1,5)





# HET BLAUWE KWARTIERTJE

- Eerst nog veel warm geel licht (ISO100 1/200sec f8):



# HET BLAUWE KWARTIERTJE

- ISO100 1/15sec f4,5 16mm (x1,5); hier wordt het licht al minder



# HET BLAUWE KWARTIERTJE

- Daarna blauw licht (ISO250 1/40sec f8):





# TEGEN DE ZON IN FOTOGRAFEREN

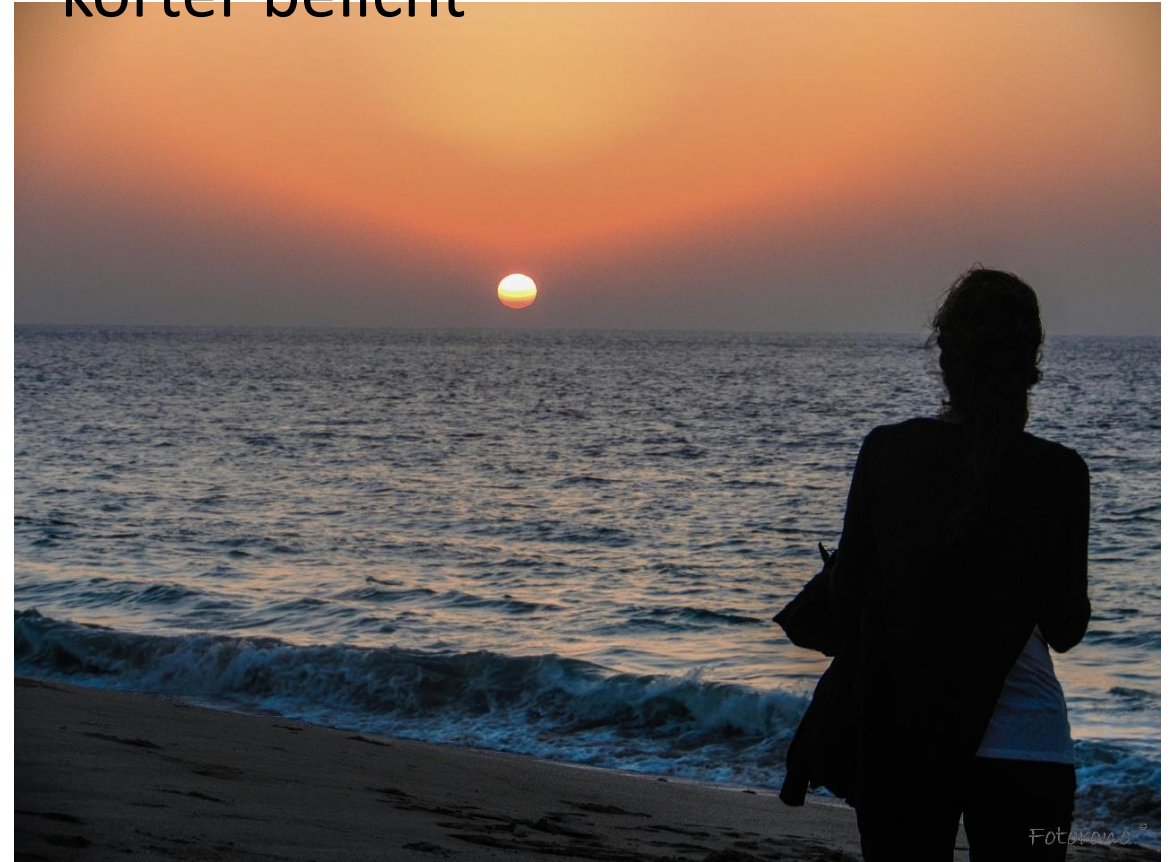
ISO100 1/60sec f8

langer belicht

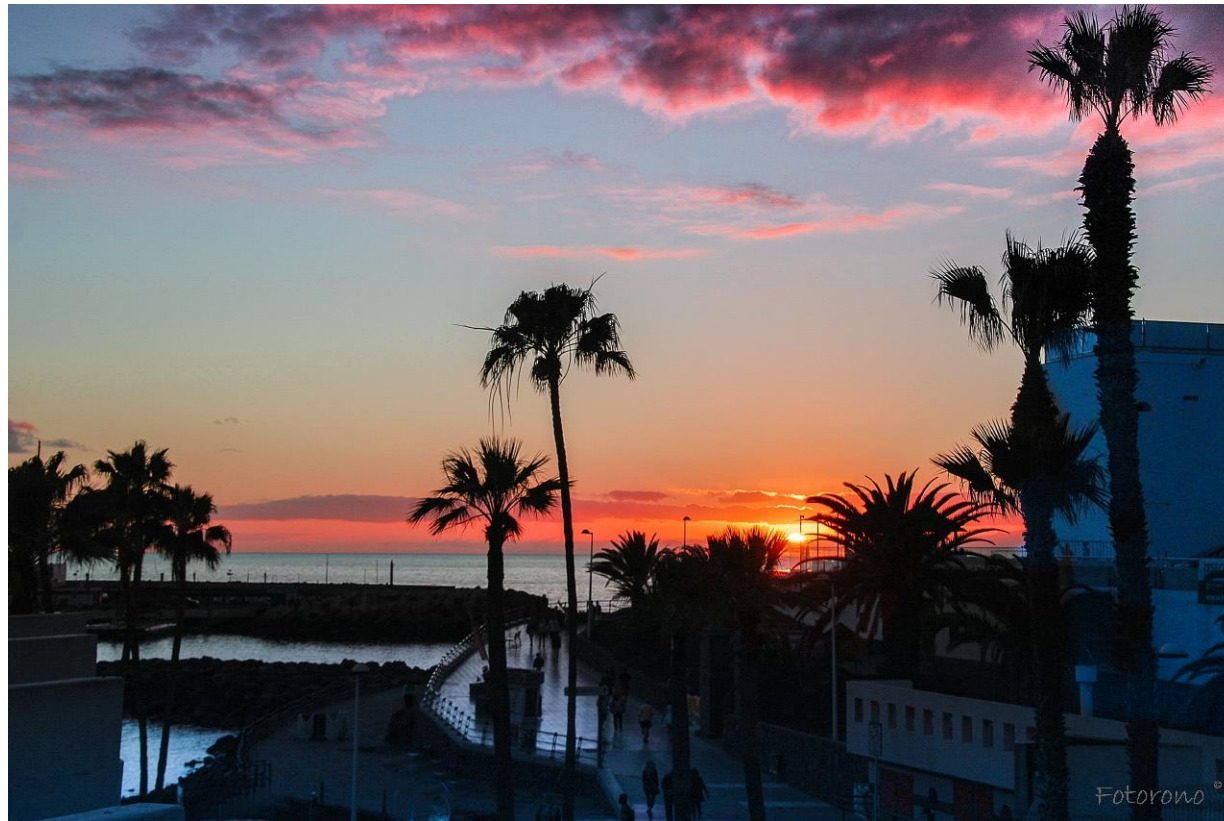


ISO100 1/250sec f8

korter belicht



# TEGEN DE ZON IN FOTOGRAFEREN



# TEGEN DE ZON IN FOTOGRAFEREN

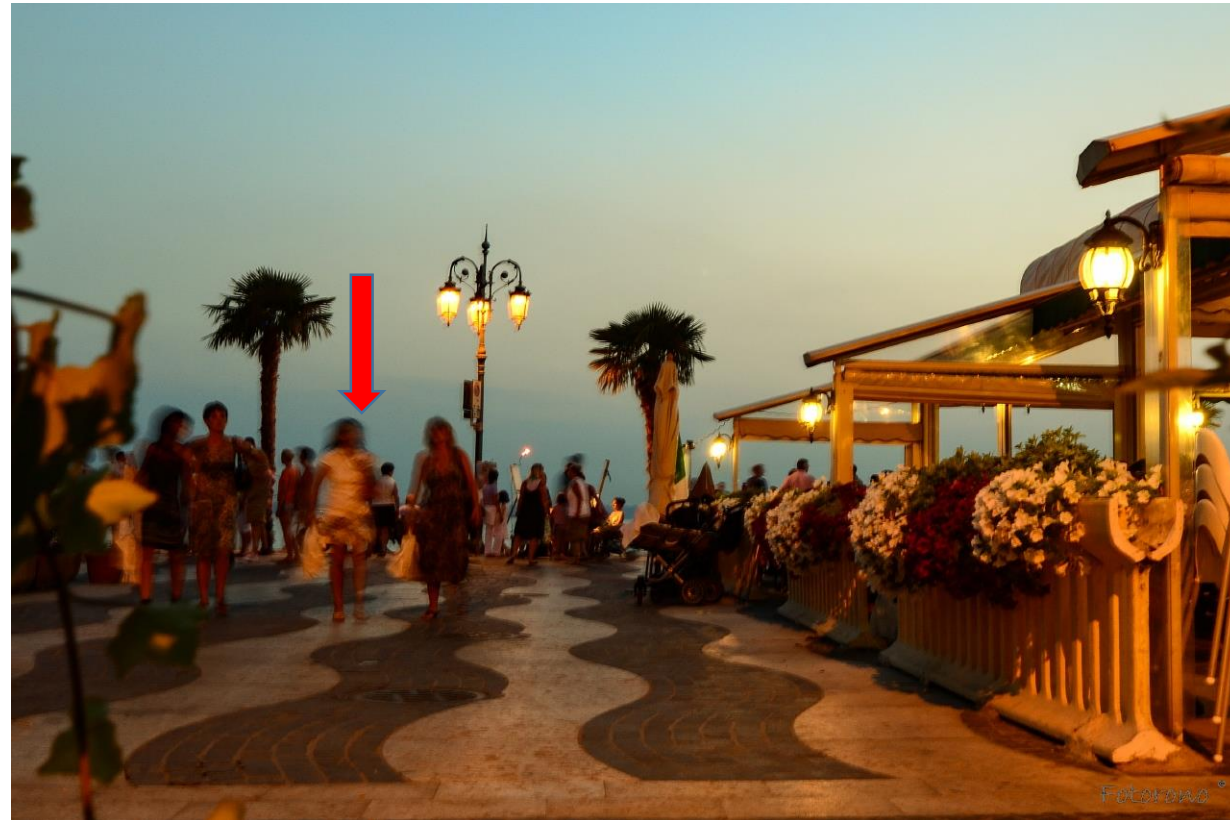
- Flitsen? Dan wel via een bouncescherm, anders te direct





# NA ZONSONDERGANG

- Schemer, kunstlicht gaat overheersen (ISO250 1/2sec f8) beweging!:



# NA ZONSONDERGANG

ISO100 1/3sec f8 18mm (x1,5)



# NACHT

- ISO1000 1/40sec f8 20mm (x1,5):



# VANAF STATIEF FOTOGRAFEREN

- Lange sluitertijden mogelijk
- Beweging is meestal niet zichtbaar,  
tenzij het licht uitstraalt

# LICHTSTREPEN door BEWEGING

foto FVS A'dam

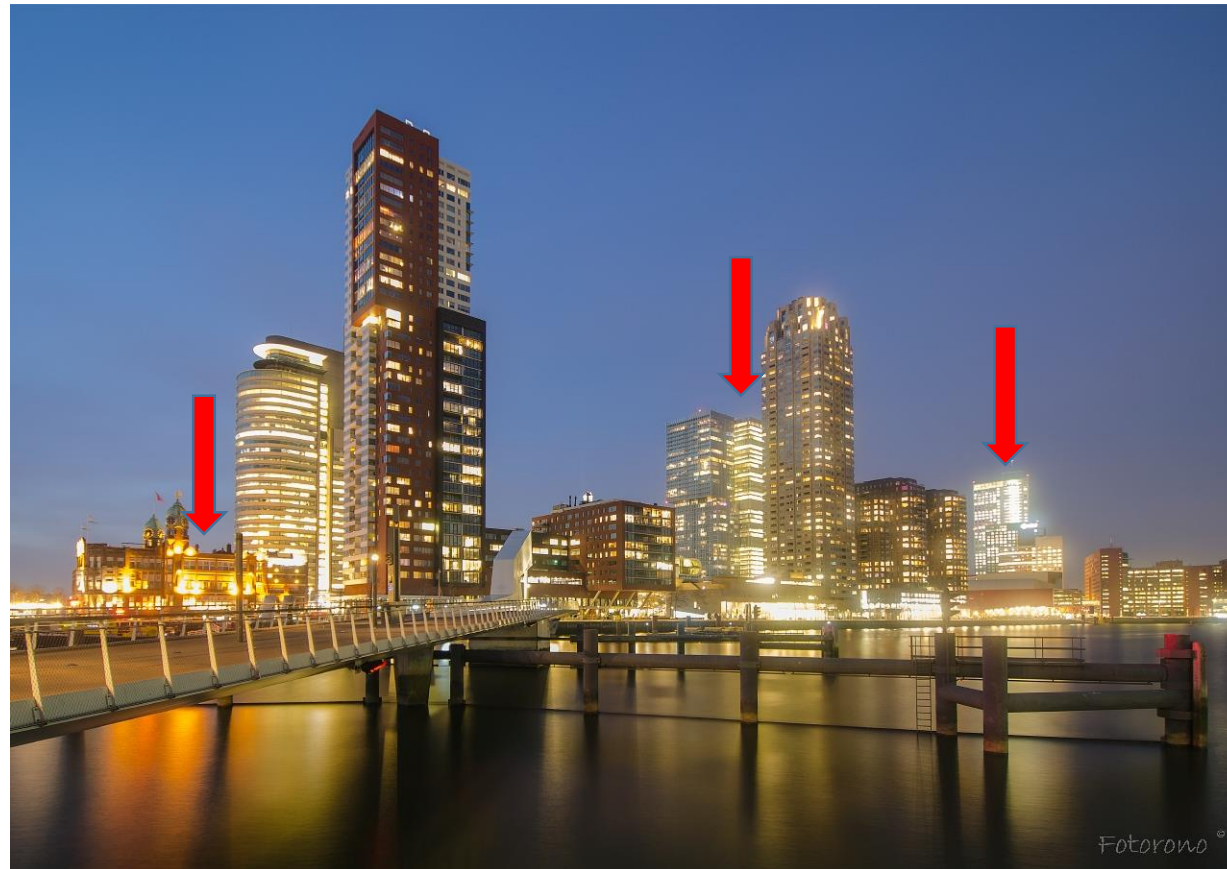
- ISO100 Lange sluitertijd (>10sec)





# PASSANTEN OP BRUG NIET TE ZIEN

- ISO100 80 (!) sec f3,5 10mm (x1,5) - pas op voor overstraling!





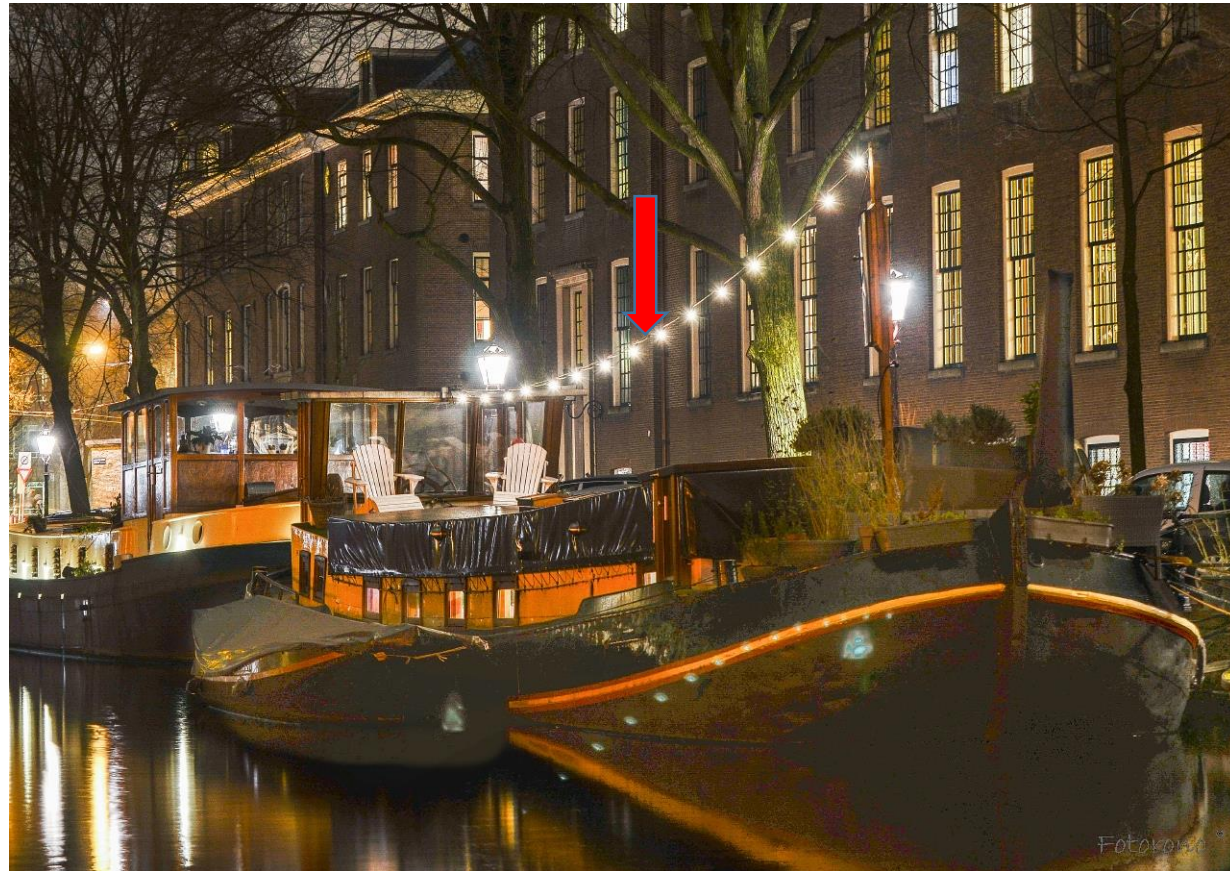
# AMSTERDAM CITYLIGHTS

- ISO100 12sec f11 18mm (x1,5)



# AMSTERDAM CITYLIGHTS

- ISO100 20sec f5,6 70mm (x1,5) - bij f22 meer stervorm!





# AMSTERDAM CITYLIGHTS

- ISO100 12sec f11 46mm (x1,5)



# STERVORM

- ISO200 30sec f16 24mm (x1,5)



# EFFECTEN

- In- en uitzoomen tijdens de belichtingstijd
- Bokeh-effect versterken
- Gebruik grijsverloopfilter
- Schilderen met licht



# STERVORM EN LENSREFLECTIES

- ISO100 12sec f11 30mm (x1,5)

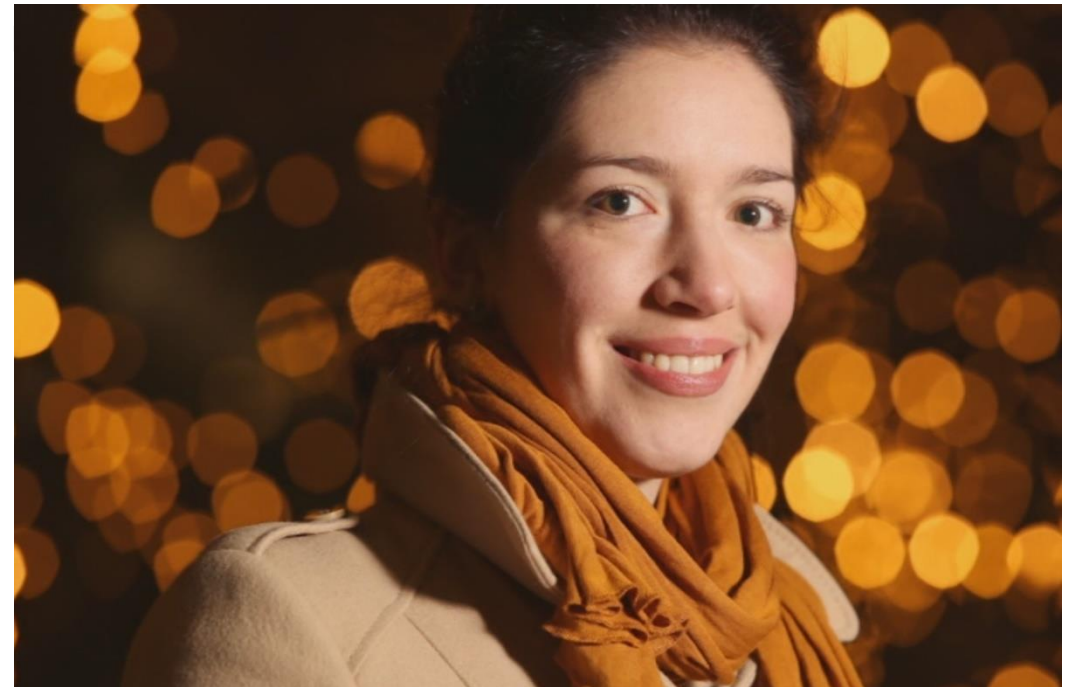




# PORTRET MAKEN MET BOKEH-EFFECT

Foto's FVS A'dam

Flitser: indirect licht via reflectie



# OVERWEGINGEN

- Wil ik onscherpte in de achtergrond?
- Wil ik dat er beweging zichtbaar is?
- Wil ik juist beweging toevoegen?
- Wil ik straks zwart-wit afdrukken?
- Welk licht is er op welk moment?