

BELICHTING BIJ LANDSCHAPSFOTOGRAFIE



TECHNIEK



- * Ken je camera;
- * (Her)ken de lichtsituaties.

Zodat je in alle situaties qua belichting tot een maximaal resultaat kunt komen.

TIP: maak lijstje met lastige bedieningspunten.



GEBRUIKSAANWIJZING CAMERA

Bestudeer alle instelmogelijkheden (menu);
Maak vaste keuzes (voor verschillende situaties).

Werk met Pre-instellingen:
C1, C2, C3 (Canon) of U1, U2, U3 (Nikon).

Anticipeer op wat komen gaat!

VOORBEELD LIJST INSTELLINGEN

1e rij INFO	Pict. Ctrl	Stil fotogr.	Flitsinst.	ISO	Aantal Bld	Veldstand
	diverse kleur	uit / aan	Invul / Rear	Auto / waarde	+ zelfontsp	Enkelpnts-AF
U1 Brack 3 opn.	SD=Standaard	UIT	invulflits	ISO 100	S = Enkel bld	Auto veld AF
U2 Sport	SD=Standaard	UIT	Invulflits	Auto ISO 1600	H = continue	Dyn.veld AF
U3 Portret	SD=Standaard	UIT	invulflits	ISO 100	Continu (4)	Enkelpnts AF
M	SD=Standaard	UIT	invulflits	Auto ISO 100	S = Enkel bld	Auto veld AF
2e rij INFO	Witbalans	RAW/JPEG	Lichtmeting	Flitsreductie	Vibratie	Scherpstelling
	Auto / K		matrix/spot	+ / -	norml / sport	AF- S / C / M
U1 Brack 3 opn	5260 K	RAW L(arge)	Matrix	0 / 0	Normaal ON	AF-S (enkelvdg)
U2 Sport	Auto A2	JPEG (Large)	Matrix	0 / 0	Sport ON	AF-C (continue)
U3 Portret	Auto A2	RAW L(arge)	Centrumger.	0 / 0	OFF	AF-S (enkelvdg)
M	5260 K	RAW L(arge)	Matrix	0 / 0	Normaal ON	AF-S (enkelvdg)

LICHTSITUATIES

Soorten licht:

- Hoog licht (korte schaduwen);
- Tegenlicht;
- Strijklicht (lange schaduwen);
- Diffuus licht (geen harde schaduwen);
- Kunstmatig licht.

HOOG LICHT



TEGENLICHT



STRIJKLICHT



DIFFUUS LICHT



KUNSTMATIG LICHT



CAMERA-INSTELLINGEN

- Zo laag mogelijke ISO (ISO100 of lager);
N.B.: kies hier niet voor Auto-ISO !
- Meestal wil je bij landschap een zo groot mogelijke scherptediepte (van voor naar achter):
kies bijvoorbeeld F16.

CONSEQUENTIE VAN INSTELLING

Bij instelling ISO 100 en F16 meestal:

Relatief lange sluitertijd.



DUS: WERK ALTIJD VANAF STATIEF !

Zet dan de vibratiereductie van de lens uit:



LANDSCHAPSFOTOGRAFIE

Deze instellingen gelden alleen voor landschapsfotografie!



Dus bij fotografie ZONDER bewegende beelden.
Bij beweging gebruik je immers snellere sluitertijden.

WITBALANS

Stel de witbalans in op een vaste K(elvin)-waarde: bijvoorbeeld daglicht ca. 5300 K, wanneer je in RAW fotografeert. Dat is later in de RAW-converter gewoon bij te stellen.

De tweede keuzemogelijkheid is om voor een vaste voorinstelling te kiezen: zie de camera-instellingen.

De derde keuze is om de witbalans op Automaat te zetten.

FOCUS- EN BELICHTINGSINSTELLINGEN

We behandelen eerst de focus-(scherpte)instellingen:

- Diafragma (A_v / A) – scherptediepte;
- Focusinstelling in camera en lens;
- Grootte van het focuspunt;
- Automatische enkele - en automatische continue focus:
AF-S(ingle) en AF-C(ontinu).



SCHERPTEDIEPTE

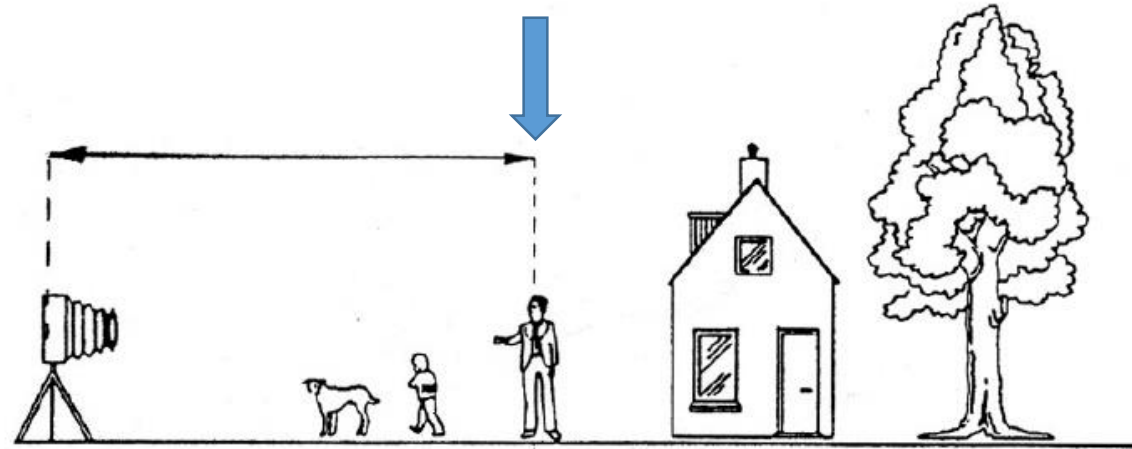
Hoe kleiner het diafragma (de lensopening) des te groter is de scherptediepte.

Als vuistregel geldt: $\frac{1}{3}$ wordt scherp vóór het scherpstelpunt; $\frac{2}{3}$ erachter.

Is ook afhankelijk van brandpuntsafstand lens!

SCHERPTEDIEPTE

SCHERPSTELPUNT = FOCUSPUNT



○ (2.8)



○ (5.6)



○ (11)



● (22)



ALLES SCHERP

SCHERPTEDIEPTE

SCHERPTEDIEPTE

Bij landschap is de voorgrond belangrijk:
vaak wil je zowel de voorgrond als de
achtergrond scherp hebben.

Kies daarom een diafragma met een grote
scherptediepte en kies het juiste focuspunt.

FOCUS INSTELLING OP CAMERA

- Automatisch (AF = Autofocus):



- het punt waar de cursor in het beeld staat, wordt automatisch scherp gemaakt.

- Handmatige focusinstelling (MF):

- je stelt zelf scherp op een object in je beeld door aan je lens te draaien.



FOCUS-INSTELLING OP DE LENS

- M/A: de automatische scherpstelling wordt overruled door de handmatige -;
- A/M: de automatische scherpstelling heeft de prioriteit.



GROOTTE VAN HET FOCUSPUNT

Grofweg kan je voor het scherpstelpunt drie instellingen kiezen:

- Enkelpunts AF (Spot): Er wordt scherpgesteld* op slechts één punt in het veld (een vierkantje); je doet dat door de cursor op het object te zetten dat je scherp wilt hebben;
- Breedveld AF: Er wordt scherpgesteld* op een gedeelte van het veld (een rechthoek);
- Automatisch veld AF: Er wordt een automatische keuze gemaakt van wat scherp wordt afgebeeld (meerdere gestapelde rechthoeken): meestal datgene dat vooraan in het beeld aanwezig is.

* *Meestal nadat je de sluiterknop half hebt ingedrukt.*

GROOTTE VAN HET FOCUSPUNT

Enkelpunt:



Klein vierkant

Cursor is rood wanneer de sluiterknop nog niet half is ingedrukt.

Breedveld:



Grote rechthoek

Cursor is rood wanneer de sluiterknop nog niet half is ingedrukt.

Automatisch veld:



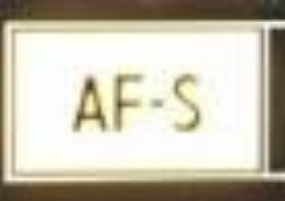
Meerdere gestapelde rechthoeken

Alleen groene weergave (automatische scherpstelling op door camera gekozen punten).

WAT KAN DE SCHERPSTELLING NOG MEER ?

Maak je een foto van een enkel (of stilstaand) beeld?

Kies dan voor de instelling AF-S (single).



Maak je een foto van een bewegend object of meerdere beelden achter elkaar?

Kies dan voor AF-C (continu).*



* Bij AF-C blijft de camera automatisch scherpstellen op het bewegende beeld waarop je in eerste instantie hebt scherpgesteld.

FOCUS STACKING

Wanneer je beschikt over een modern verwerkingsprogramma, kan je 'Focus stacking' toepassen.

Je neemt dan -vanaf statief- meerdere opnames van hetzelfde onderwerp.

Maar telkens verleg je de scherptediepte (dus het scherpstelpunt).

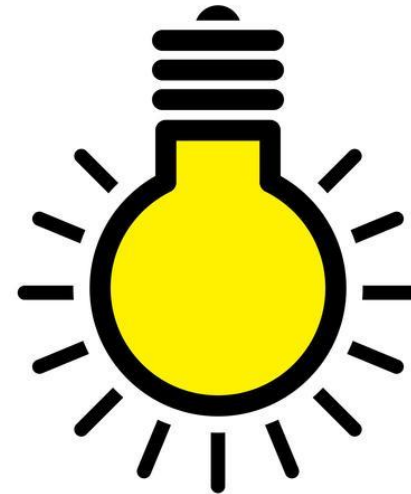
Deze foto's leg je in het verwerkingsprogramma als lagen op elkaar.

Het programma selecteert dan vanzelf uit elke laag het scherpe gedeelte.

En stelt dat samen tot één foto die van voor tot achter scherp is.

BELICHTINGSINSTELLINGEN

- Spotlichtmeting;
- Integraal- (matrix)lichtmeting;
- Keuze van juiste sluitertijd;
- Keuze van juiste helderheden;
- Active D-lighting;
- Bracketing;
- HDR.



MANUEEL BELICHTEN



MANUELE BEÏNVLOEDING van de BELICHTING

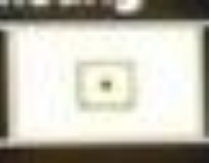


- Exact volgens je lichtmeter en/of histogram;
- Naar eigen inzicht (creatieve belichting);
- ‘Links’ belichten, zodat het bestand donkerder is;
- ‘Rechts’ belichten, zodat het bestand lichter is;
- Via ‘bracketing’ (=meerdere belichtingen van één bestand maken en later over elkaar zetten).

MANUEEL BELICHTEN

Bij het manueel belichten is het natuurlijk van belang HOE de belichtingsmeter in de camera staat ingesteld:

- * Wat wordt er van het totale beeld gemeten?
- * Welk lichtdeel?

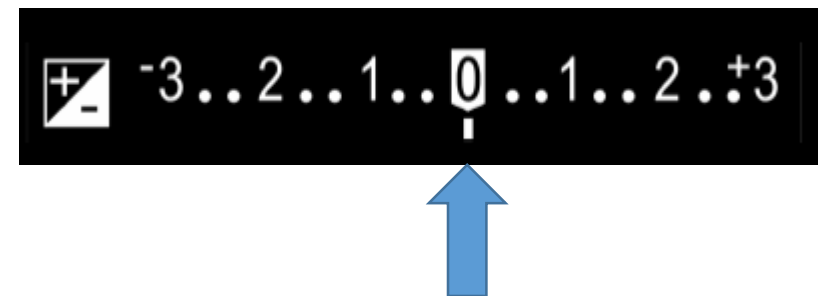
INSTELLING LICHTMETER CAMERA

- Spotmeting: er wordt van de te nemen foto slechts een klein gedeelte van het licht gemeten; 
- Centrumgerichte meting; 
- Integraal- of matrixmeting: er wordt een gemiddelde lichtmeting over de gehele, te nemen foto gemaakt. Deze instelling is meestal de goede (gemiddelde) keuze. 

CAMERA – BELICHTINGSINFO

De juiste belichtingstijd, die hoort bij de gekozen ISO-waarde en het diafragma, vind je in de M-stand, door:

- de belichtingsmeter van je camera op nul te zetten, terwijl je aan het wielje voor de sluitertijd draait:



CAMERA - BELICHTINGSINFO

De 'juiste' helderheid, het dynamisch bereik (het gemiddelde contrast) vind je door:

- het histogram in je zoeker of display te activeren en te controleren op onder- of overbelichting.

HISTOGRAM IN JE ZOEKERBEEELD

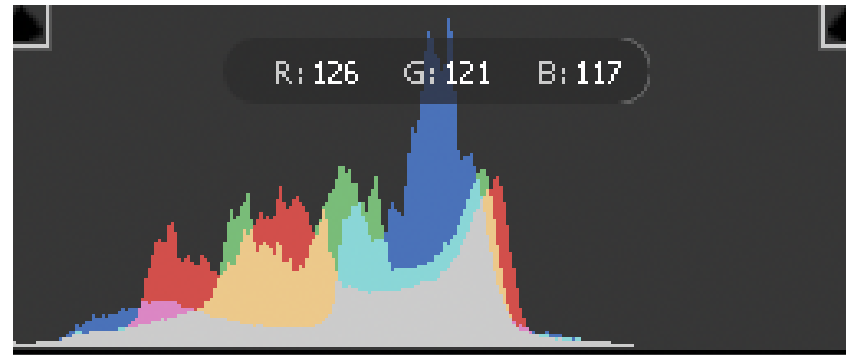


ACTIVE D-LIGHTING

Bij sommige camera's kan je de overbrugging tussen de heldere en de donkere gedeeltes in je foto instellen, de overbrugging verkleinen.

De camera herkent het te grote dynamische verschil en stelt het bij: de donkere delen worden wat lichter weergegeven, de lichtere wat donkerder.

LINKS EN RECHTS BELICHTE OPNAME



Links belicht, wat te donker,
in theorie minder kleurinfo
aanwezig



Rechts belicht, wat te licht
maar alle kleurinfo aanwezig:
belichting in computer wat
aanpassen

CONSEQUENTIE RECHTS BELICHTEN

Je ziet een lichtere (niet overbelichte!) foto op je display en ook later op je beeldscherm:

die opname moet je dus naar 'de werkelijkheid' omzetten via een (eenvoudig) beeldbewerkingsprogramma!

BRACKETING

Opnemen van twee of meer opnames van hetzelfde onderwerp met verschillende belichtingswaarden, met als voordeel dat je thuiskomt met maximale info.

Kies de opname met de juiste belichting (bijvoorbeeld -1 , 0 en +1)* of voeg ze samen tot een HDR.

* telkens één stop verschil, met de belichtingscorrectieknop

VOORBEELD BRACKETEN

Middenbelichting (0)



Links belicht (-1)



Rechts belicht (+1)



HDR (High Dynamic Range)

- Maak vanaf statief twee of meer gelijke opnames met verschillende belichtingstijd;
- Voeg die in een bewerkingsprogramma samen tot één foto.

Kan handig zijn bij te sterke contrastverschillen (te groot dynamisch bereik).

Niet overdrijven, maar smaken verschillen!

VOORBEELD HDR VAN DRIE OPNAMES



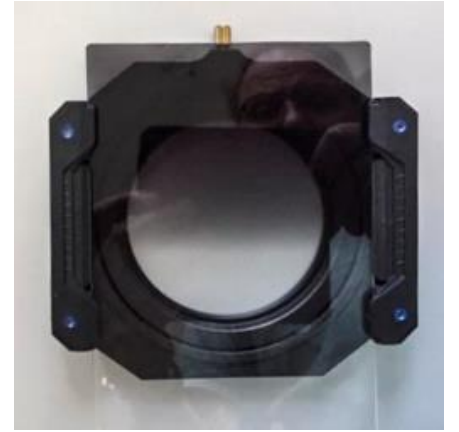
PICTURE CONTROL (BIJ JPEG)

Bij JPEG-opnames kan je in je toestel een vaste kleurinstelling kiezen :

- * Automatisch
- * Standaard
- * Neutraal
- * Levendig
- * Zwart-wit
- * Portret
- Landschap

(Kleur-)smaken verschillen! Gewoon uitproberen.

GEBRUIK VAN GRIJSVERLOOP-FILTER



Wil je delen in je foto langer belichten, teneinde beweging ‘vloeibaar’ vast te leggen, gebruik dan een grijsverloopfilter.

Hiermee kan je overbelichting van de heldere delen voorkomen door voor de heldere delen een grijsfilter te plaatsen.

Je kan dan langer belichten.

GEBRUIK VAN FLITSER

Een flitser wordt bij landschapsfotografie alleen gebruikt om objecten op de voorgrond op te helderen.

Dat kan met de flitser op het toestel of los van de camera via radiografische aansturing. Je kan de flitser dan ergens in het veld neerleggen.

VRAGEN ?

RONNOORDENBOS@HETNET.NL

Deze workshop zal ook via de website van de fotoclub in PDF te downloaden zijn. Wel graag alleen voor eigen gebruik!

Op vrijdagavond 02 oktober is er een doe-avond over landschapsfotografie. Neem je camera en je vragen mee!